

Kam se vydat v okolí?

Až půjdete kolem Blaníku, našlapujte tiše, ať neprobudíte blanické rytíře. Můžete ale prozkoumat jejich kraj, jako dělaný pro toulání a objevování. Zadumaný kraj plný alejí, polí, zámků a rybníků už na vás čeká. Poznat ho můžete na kole. 32 km dlouhá cyklostezka Po stopách blanických rytířů vás provede po největších zajímavostech Blaníku na dohled. Kola si můžete zapůjčit v turistické ubytovně U Blanických rytířů v Kondraci na telefonu +420 602 388 381.

📍 blanik.net/po-stopach-blanickych-rytiri



Louňovice pod Blaníkem

Louňovická muzea

V budově Včelařského muzea najdete nejen expozici věnovanou včelařství na Podblanicku, ale také expozici o nejstarších dějinách Louňovic pod Blaníkem. Seznámí vás s výsledky archeologického výzkumu, který v Louňovicích a okolí probíhal v 70. letech 20. století.

Expozice jsou přístupné v otevírací době infocentra:

- 🕒 **duben–červen, září**
so-ne, svátky: 9-12, 12.30-16 h
- 🕒 **červenec–srpen**
st-ne, svátky: 9-12, 12.30-16 h

Mimo otevírací dobu je pro skupiny otevřeno po dohodě na telefonu: +420 737 734 247

📍 lounovicepodblanikem.cz

Městská památková zóna

Historické jádro Načeradce bylo prohlášeno za městskou památkovou zónu v roce 2003. K nejcennějším památkám patří kostel sv. Petra a Pavla, původně renesanční, později zbarokizovaná budova radnice se zvonice (s expozicí z historie Načeradce) a areál zámku, který prochází rekonstrukcí. Prohlédnout si můžete domy ve stylu selského baroka, barokní sochu sv. Jana Nepomuckého nebo jedinou dochovanou křížovou cestu na Podblanicku.

Načeradec



Otevírací doba

- 🕒 **zvonice**
po dohodě na telefonu: +420 734 362 070
 - 🕒 **zámecký park**
út-ne: 10-17 h
- 📍 naceradec.cz 📍 zameknaceradec.cz



Kamberk

Muzeum venkova

Expozice v bývalé škole a kempeliče vám přiblíží život na venkově v 19. století. Prohlédnete si selskou jizbu s dobovým zařízením, školní třídu s původním vybavením a zemědělské stroje a náčiní používané na Podblanicku. V pamětní síni se dozvíte o historii původně hornického městečka Kamberk.

Otevírací doba

- 🕒 **celoročně**
po dohodě na telefonu: +420 606 461 229

📍 kamberk.cz



Pravonín

Rotunda a jírovcová alej

K románské, později barokně upravené rotundě – kostelu sv. Jana Křtitele, obklopenému vesnickým hřbitovem, vás dovede 300 metrů dlouhá jírovcová alej. Byla založena v 17. století místními zámeckými pány. Pobyt na zdejší zámku v roce 1832 byl hudebnímu skladateli Richardu Wáagnerovi inspirací ke skladbám Svatba a Tóny zvonů. V současnosti zámek prochází rekonstrukcí.

📍 pravonin.cz



Veliš

Špýchar Nesperry

Pět století pamatuje mohutná barokní sýpka v Nesperách, místní části obce Veliš. Stálá výstava s názvem Přijďte si posedět do starých časů vás seznámí se stovkami exponátů z domácností a hospodářství lidí na Podblanicku převážně z 19. a začátku 20. století.

Otevírací doba

- 🕒 **celoročně**
po dohodě na telefonu +420 721 513 793
- 📍 obecvelis.cz 📍 [Tvrz Nesperry](http://TvrzNesperry)

Farní muzeum a kostel sv. Bartoloměje

Původně románský kostel patří mezi nejstarší a nejkrásnější církevní památky v Čechách. Expozice v bývalé márnici je věnována dějinám pohřbívání, v autenticky zařízených interiérech nedaleké fary zjistíte, jak žili venkovští faráři na přelomu 19. a 20. století.



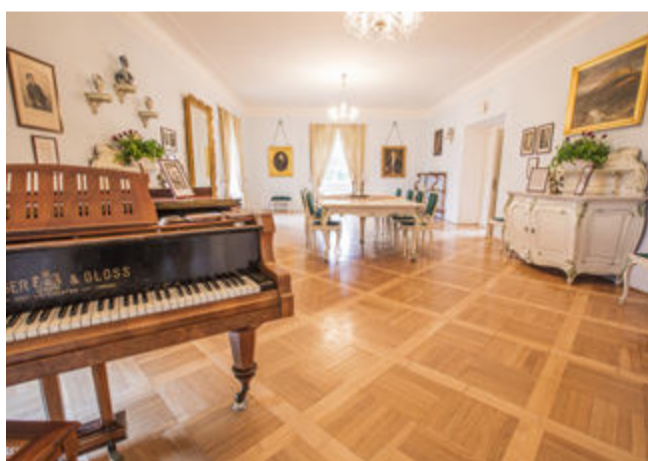
Kondrac

Farní muzeum

- 📍 **Kondrac 1, Kondrac**
- 📞 **+420 721 950 010**
- ✉ **obec@kondrac.cz**

Otevírací doba

- 🕒 **celoročně**
po telefonické dohodě



Zámek Růžkovy Lhotice

Barokně-klasicistní zámek Růžkovy Lhotice u Čechtice ve správě Muzea Podblanicka vám představí hudební velikány, kteří v kraji pobývali či v něm našli inspiraci pro svá díla – Bedřicha Smetanu, Josefa Suka, Gustava Mahlera, Zdeňka Fibicha nebo Richarda Wagnera.

Otevírací doba

- 🕒 **duben–září**
út-ne: 9-12, 13-16 h
- 🕒 **říjen**
út-pá: 9-12, 13-16 h

V jiném měsíci a dny po předchozí dohodě na telefonu +420 317 853 157 nebo e-mailem lhotice@muzeumpodblanicka.cz.

📍 muzeumpodblanicka.cz

V Čechtích si můžete prohlédnout exteriér barokního zámku a kostela sv. Jakuba se samostatnou zvonici.

📍 mestys-cechtice.cz

Čechtice

Blaník a okolí



www.blanik.net

📷 @krajblanickychrytiri

Střední Čechy 🗺️



Kdo by neznal příběh o spících rytířích!

Poznejte místo, kde se legenda zrodila. Vydejte se na bájnou horu do nitra Čech, kde se snoubí podmanivá příroda s dějinami českých zemí. Ikonická rozhledna ve tvaru husitské hlásky má kouzlo v každé roční době. Čeká vás výhled na Podblanicko, Posázaví, Brdy, část Vysočiny a Jižní Čechy.

Památná hora Velký Blaník je výraznou krajinnou dominantou, která od nepaměti přitahovala pozornost lidí. Od dob Keltů sloužila jako strážní a kultovní místo a podněcovala fantazii k legendám. Nejvíce ji proslavil spisovatel Alois Jirásek a další literáři, malíři a hudební skladatelé národního obrození. Díky nepřístupnému a kamenitému terénu se na Blaníku zachovaly hluboké bukové lesy, které podtrhují tajemnou atmosféru hory a mění její podobu v každém ročním období.

Informační centrum Louňovice pod Blaníkem

📍 U Pivovaru 86, Louňovice pod Blaníkem

☎ +420 732 221 060

✉ infocentrum@lounovicepodblanikem.cz

🌐 lounovicepodblanikem.cz

🕒 duben-červen, září

so-ne, svátky: 9-12, 12.30-16 h

červenec-srpen

st-ne, svátky: 9-12, 12.30-16 h

📄 Propagační materiály a suvenýry lze získat také na úřadě městyse v ulici J. Žižky 16.



Pověst

O blanických rytířích

Kolem Blaníku můžete slyšet nespočet variant pověstí o blanických rytířích. Ta nejstarší pochází z 2. pol. 15. století. Zřejmě nejznámější je pověst z pera Aloise Jiráska z roku 1894. Podle ní ve chvíli, kdy se na zemi českou budou valit hordy nepřátel, věrný strážce Miličinský lev svým řevem probudí blanické rytíře, vrcholky stromů v blanickém lese uschnou, na temeni hory se zazelená suchý dub a pramen u skály se rozvodní a vyvalí z koryta. V tu chvíli se Blaník otevře a sv. Václav vyjede v plné zbroji na bílém koni.

CHKO Blaník



Dům přírody Blaníku

Hned tři přírodní rezervace a dvě přírodní památky najdete na čtyřiceti kilometrech čtverečních nejmenší chráněné krajinné oblasti v České republice – CHKO Blaník. Dozvíte se o nich v Domě přírody Blaníku. Roubenka na úpatí památné hory je tím pravým místem, kde zjistit, čím se liší Velký Blaník od Malého, co tu žije a roste, kde se v minulosti těžilo zlato, nebo co je pravdy na legendě o blanických rytířích. Nakoukněte tu do nitra Blaníku nebo si pomoci 3D mapy naplánujete další výlet do okolí blanické brázd.

Geologická expozice a Křížovský lom

Pestrou a geologicky cennou oblast národního geoparku Kraj blanických rytířů poznáte prostřednictvím celoročně volně přístupné geologické expozice hornin Podblanicka v blízkosti Domu přírody Blaníku. Nedaleko odtud, v Křížovském lomu, unikátní geologické i přírodní lokalitě, nahlédnete přímo do nitra hory.

🌐 geopark-kbr.cz



- Červená turistická trasa
- Zelená turistická trasa
- Neznačená lesní cesta doporučená k návratu
- Trasa naučné stezky
- Zastavení naučné stezky
- Dům přírody Blaníku
- Rozhledna
- Zřícenina
- Křížovský lom
- Muzeum
- Jiné zajímavosti
- Infocentrum



Informační centrum Dům přírody Blaníku

📍 Krasovice 19, Kondrac

☎ +420 731 538 008

✉ dumprirdoty@csop.cz

🌐 dumprirdoty.cz/blanik

🕒 duben a říjen

so, ne, svátky: 9-17 h

květen, červen, září

út-ne: 9-18 h

červenec a srpen

po-ne: 9-18 h

listopad - březen

so, ne, svátky: 9-16 h

24. a 25. prosince: zavřeno

Naučná stezka S rytířem na Blaník

Čtyřkilometrová naučná stezka vás dovede od Domu přírody Blaníku přes vrchol Velkého Blaníku s rozhlednou na parkoviště nad Louňovicemi pod Blaníkem. Dětem výstup zpestří hravá zastavení. Stezka není okružní a sjízdná s kočárky.

Rozhledna Velký Blaník

Na třicetimetrovou rozhlednu z roku 1941 ve tvaru husitské hlásky vystoupáte po 107 schodech. Odměnou vám bude výhled na polovinu Čech - při dobré viditelnosti zahlédnete jihočeskou Klet i televizní vysílač Cukrák u Prahy.

Otevírací doba

🕒 říjen-duben
so-ne, svátky: 10-16 h

🕒 květen-červen, září
út-ne, svátky: 10-17 h

🕒 červenec-srpen
denně: 10-18 h

☎ +420 777 827 352

🌐 lounovicepodblanikem.cz/rozhledna

Malý Blaník

Kaple sv. Máří Magdalény

Malý Blaník se svými 564 m n. m. není tak slavný jako jeho velký bratr (638 m n. m.). Za pozornost stojí balvanitě sutě kamenných moří pod jeho vrcholem, barokní osmiboká kaple sv. Máří Magdalény z roku 1735 nebo bukovo-smrkové porosty, které po desetiletí bojují o kousek životního prostoru s kamenitým podložím složeným převážně z tzv. blanické ortoruly.



Velký Blaník